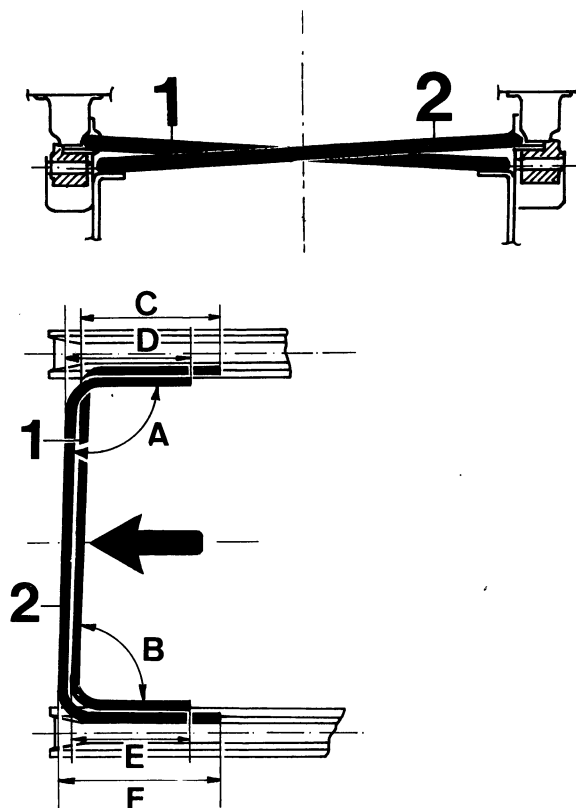


TORSIESTAVEN

De kantelcabine is uitgerust met twee ronde torsiestaven 36, die onderling verschillend zijn. In fig. 1 worden deze verschillen aangegeven.



A-92°
B-88°
C-343
D-307
E-320
F-410

Fig. 1

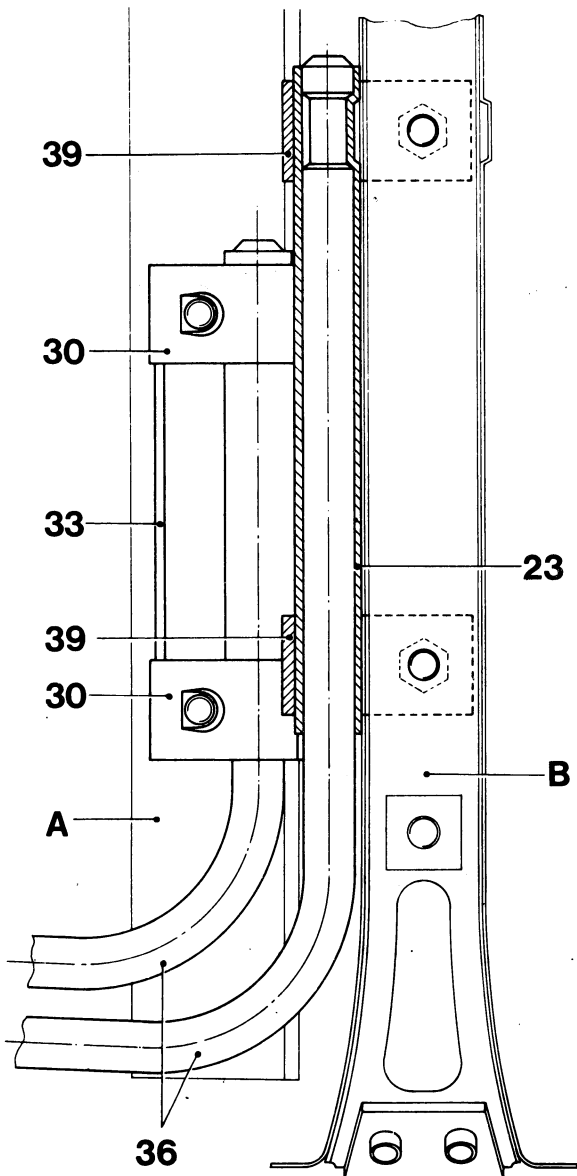


Fig. 2

In fig. 2 wordt getoond dat de torsietaaf 36 aan één zijde vastgeklemd is aan de de langsligger van de kabine en aan de andere zijde aan het chassis. De inklemming van de torsietafen 36 geschiedt door de klembeugels 30 en 39.

Om de torsietafen te beschermen, zijn deze op de plaats van inklemming voorzien van een beschermkoker 23 en 32. De montageplaat 33, zorgt ervoor dat torsietaaf 36 goed op het chassis gemonteerd blijft. Bij deze torsietaafconstructie is het niet mogelijk om de torsietafen af te stellen. Indien de kabine toch "zwaar" kantelt, kan dit komen door:

- a. Teveel extra gewicht in de kabine.
- b. Scharnierpunten gaan zwaar.
- c. Torsietafen te "slap" geworden.

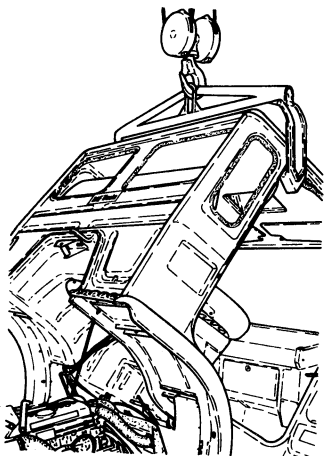


Fig. 3

A. Demontage van torsietaaf

1. Breng het hijsjuk aan en laat de kabine zakken tot een kantelhoek van $\pm 40^\circ$. In deze stand zijn de torsietafen 36 onbelast, zodat deze zonder gevaar gedemonteerd kunnen worden door de klembeugels 30 en 39 weg te nemen. Zie voor tekening hijsjuk hoofdstuk 1-05-6.

B. Montage van torsiestaaf

1. Klem de torsiestaven eerst aan de chassiszijde vast, waarbij erop gelet moet worden dat de klembeugel 30 goed in de insnoering van de torsiestaaf 36 valt.

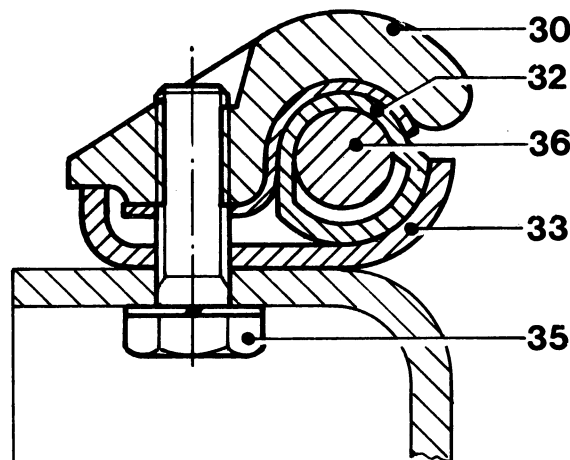


Fig. 4

Breng de torsiestaaf met beschermkoker aan op de kabine langsligger. Hierbij moet eveneens op de insnoering van de torsiestaaf gelet worden dat deze overeenkomt met de verdikking op de langsligger. Bij het monteren van de voorste klembeugel 39 is het moeilijk om de bout B in de langsligger te draaien. Om e.e.a. te vergemakkelijken kan hiervoor een lijmtang C gebruikt worden. (Fig. 6)

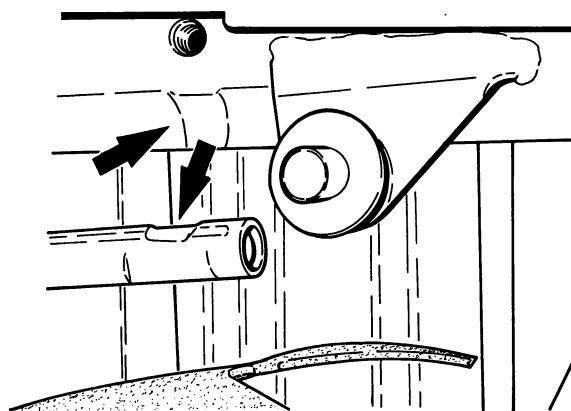


Fig. 5

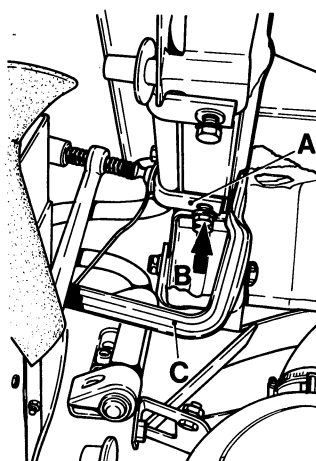


Fig. 6