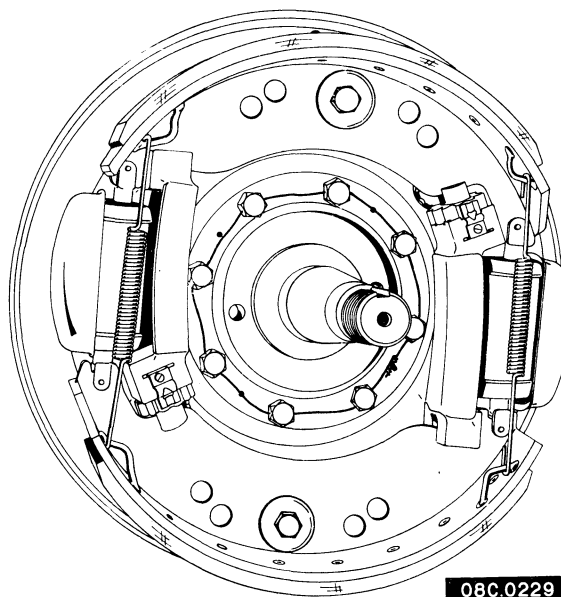


# VOORWIELREM

SYSTEME DAF HYDRAULISCH; TYPE 16 x 4.



08C.0229

## INHOUD

	Pag.
Technische gegevens . . . . .	2
Samenstelling en werking . . . . .	2
Storingstabel . . . . .	2
Onderhoud . . . . .	2
Uit elkaar nemen . . . . .	2
Montage-overzicht . . . . .	3
In elkaar zetten . . . . .	4
Afstellen . . . . .	4
DAF-gereedschap . . . . .	6

## TECHNISCHE GEGEVENS

Fabrikaat	:	DAF.
Wielremcilinder:		
uitvoering	:	hydraulisch.
aantal per wiel	:	twee.
diameter	:	1 1/4" (31,75 mm).
maximale zuigerspeling	:	0.005" (0,125 mm).
Diameter remtrommel (nieuw)	:	16" (406,4 mm).
Diameter remtrommel (max.)	:	16.102" (409 mm).
Maximale slingering remoppervlak van trommel	:	0,2 mm.
Remvoering oppervlak per schoen	:	370 cm <sup>2</sup> .
Dikte remvoering (nieuw)	:	10 mm.

### SAMENSTELLING EN WERKING (fig. 1)

De DAF hydraulische voorwielrem heeft twee in beide richtingen oplopende (primaire) schoenen. De voorwielrem is hiertoe voorzien van twee cilinders, die respectievelijk voor en achter de as tegen de remankerplaat zijn bevestigd. Teneinde de remcilinders te beschermen zijn deze voorzien van een stalen kapje.

De remschoenen (13) rusten met de einden in de gevorkte drukpennen (19), die op hun beurt tegen de zuigers in de wielremcilinders drukken. Twee trekveren (3) zorgen er voor, dat de remschoenen in de „geloste" stand van de remtrommel afliggen. Een van de einden van de remschoen, waartegen geharde stalen stootnokken zijn gelast, ligt in de „geloste" stand in het gevorkte gedeelte van de tegen de ankerplaat gelaste reactiesteun.

Het andere einde van de remschoen ligt in het gevorkte gedeelte van de afstelpen (12).

De remschoenen worden door dubbelwerkende wielremcilinders via drukpennen tegen de remtrommel aangedrukt. De drukpennen voorkomen, dat dwarskrachten op de metalen wielremzuigers worden uitgeoefend, wanneer de remschoenen zich in de remtrommel centreren. Hierdoor wordt een eventueel klemmen van de zuigers in de boringen voorkomen.

### STORINGEN.

#### Slepende remmen:

Te strak afgestelde remschoenen.  
Restdruk in het hydraulisch systeem te hoog.  
Losse of beschadigde wiellagers.  
Wielremcilinders defect.  
Vuil in remvloeistof.

#### De remmen werken ongelijk, maken lawaai, blokkeren of voelen hard aan:

Teveel stof en vuil in de gaten van de remnagels.  
De trommel is excentrisch.  
De remvoeringen hebben een glazig oppervlak.  
Vet op remvoeringen.  
Geen originele remvoering.  
Onjuiste afstelling van de remschoenen.

#### Geen remwerking:

Lucht in het remsysteem.  
Lek in het hydraulisch systeem.  
Abnormale remschoenspeling.

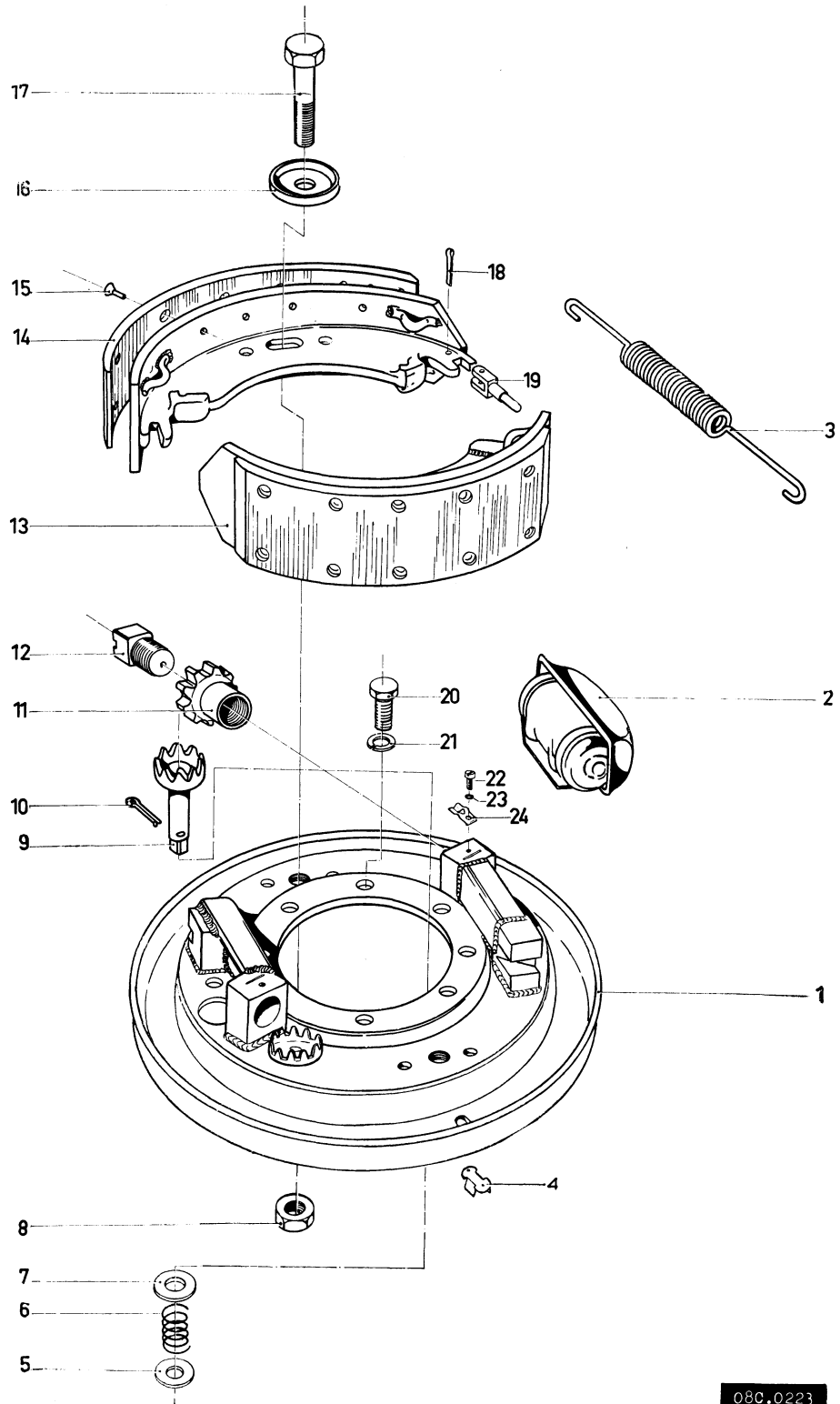
### ONDERHOUD.

Voor onderhoud van de wielremmen wordt verwezen naar de betreffende onderhoudstabel in hoofdstuk XIII.

### UIT ELKAAR NEMEN.

1. Neem wiel met naaf en remtrommel af. Zie hiervoor groep XI.
2. Draai de wartelmoer van de remleiding bij de centrale aansluiting (2, fig. 5) los en voorziet de leiding van een schone prop om inwendige vervuiling en remvloeistofverlies te voorkomen.
3. Merk de remschoenen ten opzichte van de remankerplaat.
4. Verwijder de afstandsbouten (17, fig. 1) uit de remankerplaten en neem de schoenen compleet af (dus ook de drukpennen).
5. Verwijder eventueel de drukpennen door de splitpen te verwijderen.
6. Neem de ankerplaat af.

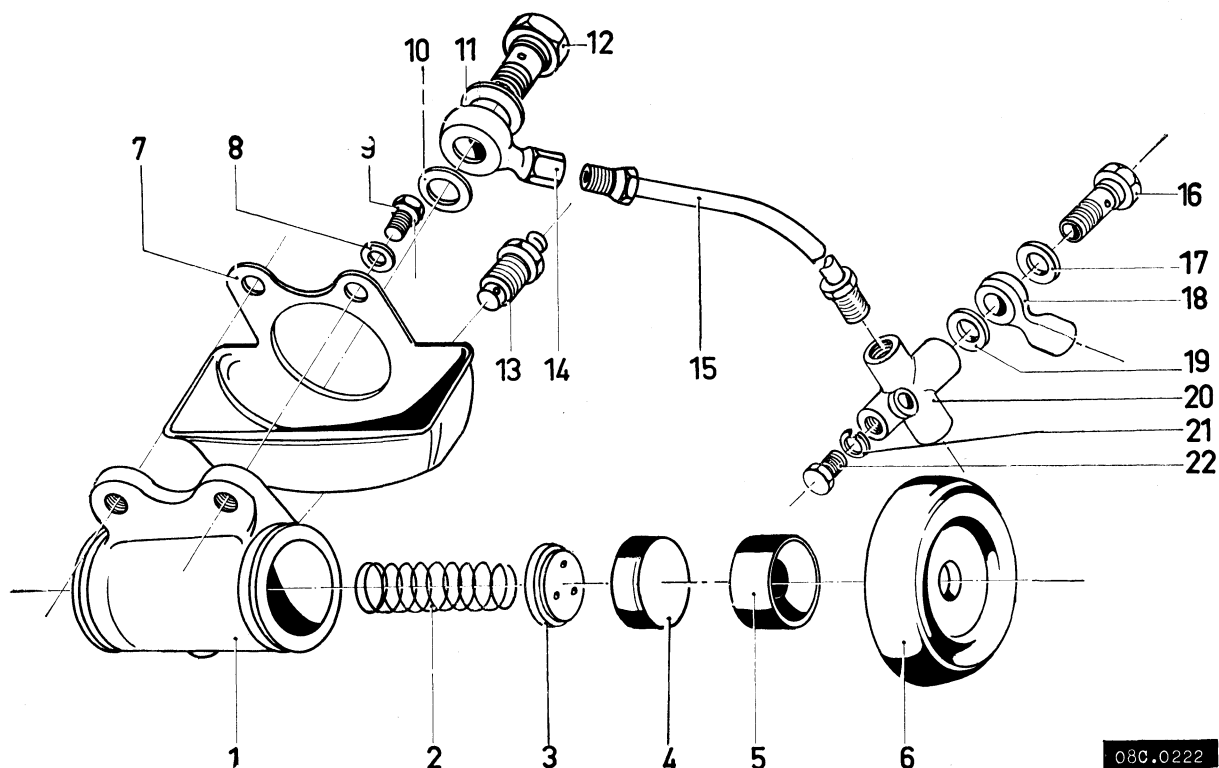
MONTAGE-OVERZICHT



08C.0223

Fig. 1.

- |                         |                         |                        |              |
|-------------------------|-------------------------|------------------------|--------------|
| 1. Ankerplaat           | 7. Ring                 | 13. Complete remschoen | 19. Drukpen  |
| 2. Remcilinder compleet | 8. Moer                 | 14. Remschoen          | 20. Bout     |
| 3. Veer                 | 9. Stelbout             | 15. Klinknagel         | 21. Veerring |
| 4. Inspectieplaatje     | 10. Splitpen            | 16. Sluitring          | 22. Schroef  |
| 5. Ring                 | 11. Afstelmoer          | 17. Bout               | 23. Veerring |
| 6. Veer                 | 12. Pen voor afstelmoer | 18. Splitpen           | 24. Bladveer |



08C.0222

Fig. 2.

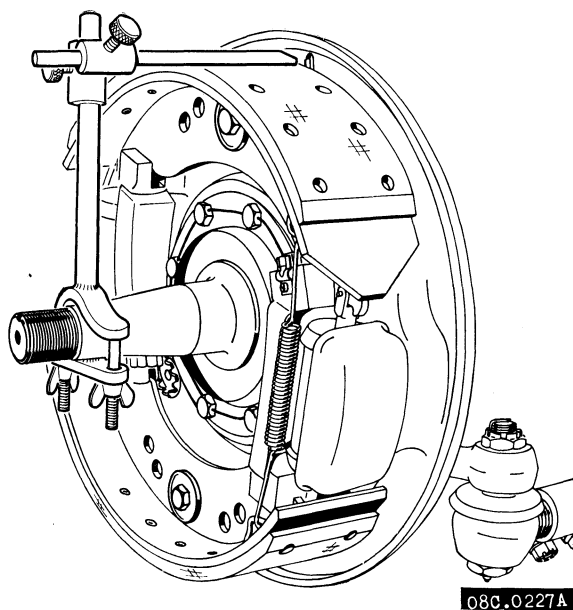
- |                        |                 |                        |                 |
|------------------------|-----------------|------------------------|-----------------|
| 1. Wielremcilinderhuis | 6. Stofring     | 11. Pakkingring        | 17. Pakkingring |
| 2. Veer                | 7. Beschermkap  | 12. Banjobout          | 18. Banjo       |
| 3. Vulstuk voor cup    | 8. Veerring     | 13. Ontluchtingsnippel | 19. Pakkingring |
| 4. Zuiger              | 9. Bout         | 14. Banjo              | 20. T.-stuk     |
| 5. Cup                 | 10. Pakkingring | 15. Remleiding         | 21. Veerring    |
|                        |                 | 16. Banjobout          | 22. Bout        |

### IN ELKAAR ZETTEN.

Pas hierbij de omgekeerde volgorde van het uit elkaar nemen toe. Let er op, dat het remschoeneinde, waarbij de remvoering **niet** tot het einde doorloopt aan de instelzijde moet worden gemonteerd. Tijdens het in elkaar zetten moeten de schoenen horizontaal worden gesteld. Zie hiervoor onder „Afstellen”.

### AFSTELLEN.

1. Zet de handrem aan.
2. Crick de vooras onder een veerstoel op.
3. Demonteer de remtrommel en controleer de remvoering.
4. Stel met het speciale gereedschap 6-99-535211 de remschoenen evenwijdig aan de asstomp door de afstandsbout te verdraaien (zie ook fig. 3 en 4).
5. Monteer de remtrommel.
6. Geef het wiel een voorwaarts draaiende beweging en trap op het rempedaal, teneinde de schoenen in de trommel te centreren.



08C.0227A

Fig. 3.

Het evenwijdig aan de asstomp afstellen van de bovenste remschoen.

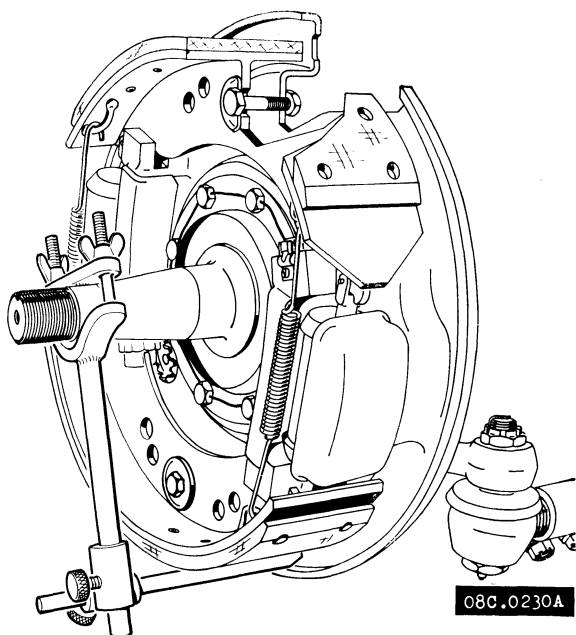


Fig. 4.

Het evenwijdig aan de asstomp afstellen van de onderste remschoen.

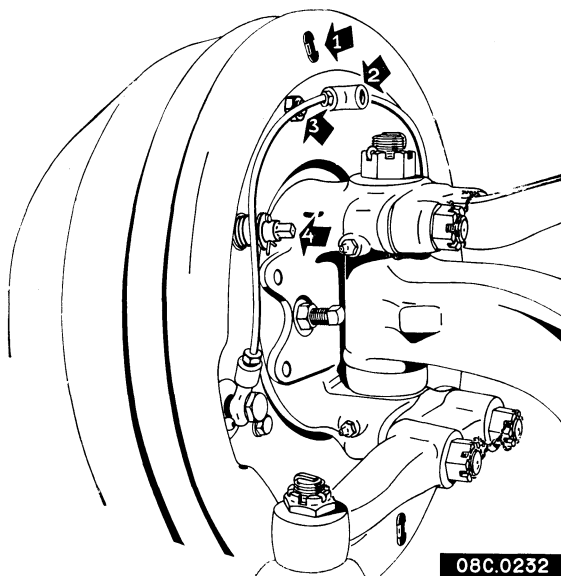


Fig. 5.

Achterzijde remankerplaat.

7. Draai met een sleutel de stelbout (4, fig. 5) rechtsonder, totdat de remschoen aanligt.
8. Draai de stelbout nu zoveel nokken terug, totdat de remschoen juist van de remtrommel vrij komt te liggen.
9. Herhaal bovenstaande afstelling bij de tweede wielremcilinder.
10. Ga bij het tweede wiel op gelijke wijze te werk.
11. Verwijder de crick en los de handrem.

**Opmerking:** Voor het controleren van de voering kan het plaatje (1, fig. 5) worden verwijderd, waarna eventueel de speling tussen remvoering en trommel met een voelmaat kan worden opgemeten.

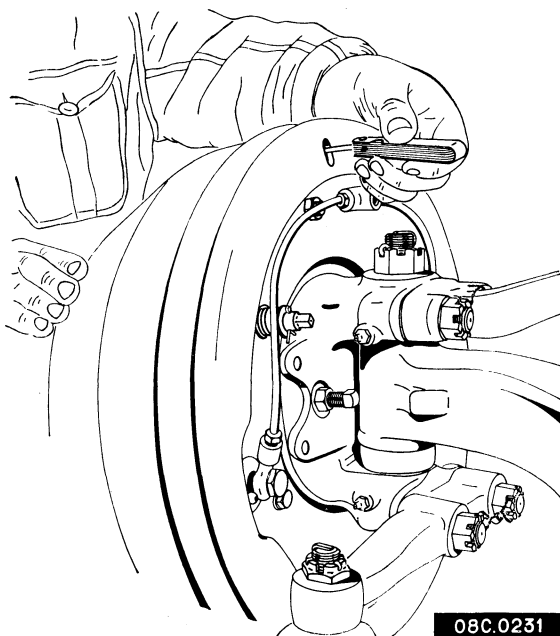


Fig. 6.

Controleren van remvoering.

## DAF GEREEDSCHAP

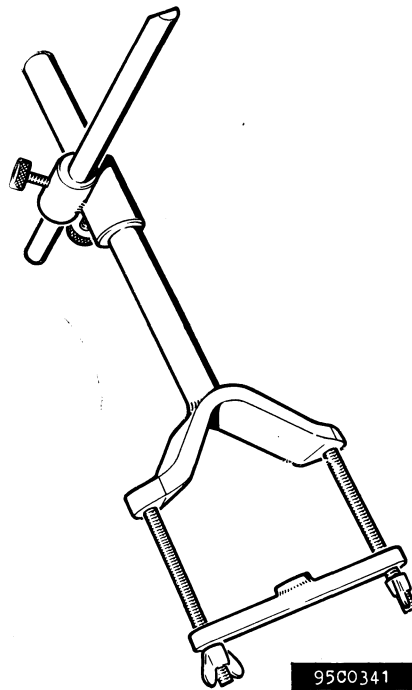


Fig. 7.

Afstelmal voor het horizontaal stellen van de remschoenen  
op alle types hydraulische remsystemen.  
(Bestelnr. 6-99-535211.)