

**VERHOGEN VAN DE KABINE TEMPERA-
TUUR**

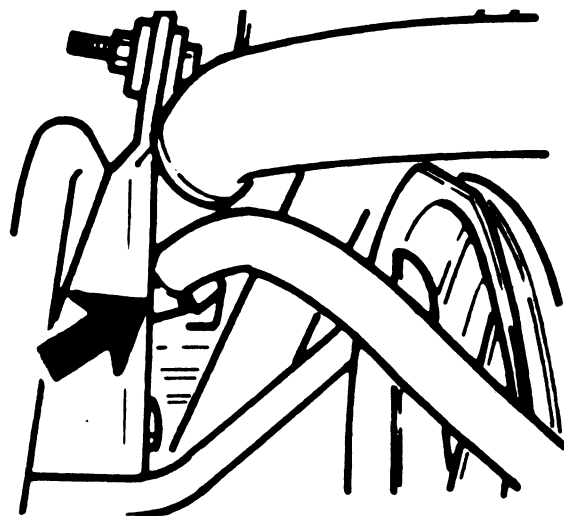
Indien gewenst kan de temperatuur in de kabine verhoogd worden. De onderstaande maatregelen moeten dan worden getroffen.

- A. Eerst dient d.m.v. de temperatuurmeter op het instrumentenbord te worden gecontroleerd of het koelwater een temperatuur van minimaal 72° C heeft.
- B. De doorlaat van de kachelslang aansluitnippels 228390 welke in de koelwaterpijpen zijn aangebracht opboren tot 14,0 mm, zie Fig. 1a en 1b, of breng een nieuwe aansluitnippel met 15 mm doorlaat aan (DAF nummer 632902).
- C. Voorts bestaat de mogelijkheid om de kabine te isoleren.

Het isoleren van de kabine

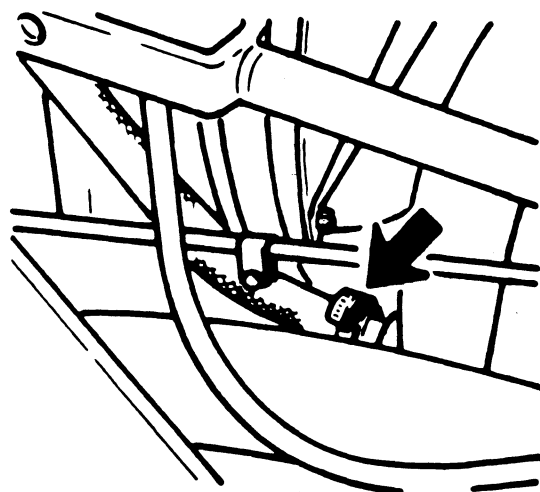
Benodigde materialen (zie de schetsen voor de afmetingen):

- Glaswolplaat in de dikten: 10- 25- 40 en 50 mm,
- Aluminium plaat, 1,5 mm dik,
- Sponsrubberplaat, ca. 5 mm dik,
- Lijm voor het aanbrengen van de glaswolplaten.



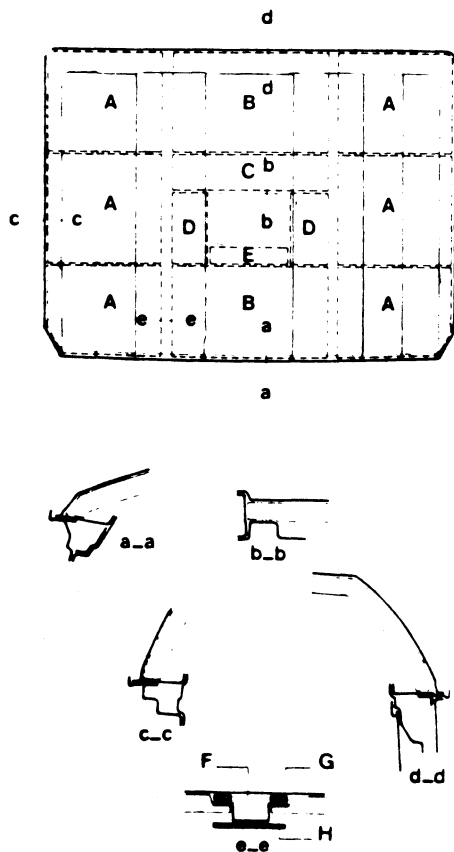
Kachelaansluiting, aanvoer

Fig. 1a



Kachelaansluiting, afvoer

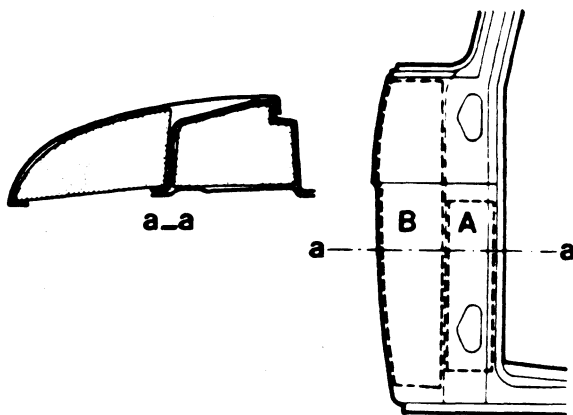
Fig. 1b



Dakpaneel

- A = 580 x 750 x 25 mm (6x)
- B = 580 x 880 x 25 mm (2x)
- C = 250 x 880 x 25 mm (1x)
- D = 400 x 220 x 25 mm (2x)
- E = 450 x 80 x 25 mm (1x)

Fig. 2



Fronthoek

- A = 350 x 150 x 50 mm (2x)
- B = 800 x 150 x 50 mm (2x)

Fig. 3

Uit te voeren werkzaamheden

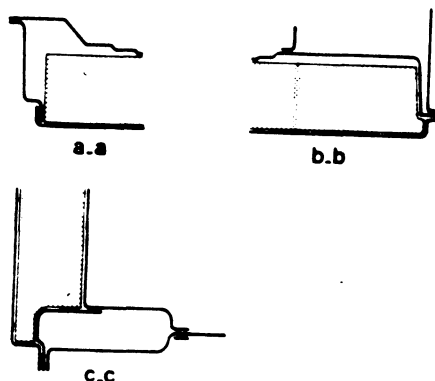
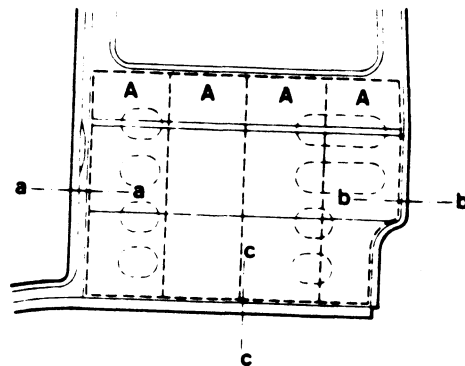
- Verwijder:
 - Stoelen (moeren onder het spatscherm losdraaien), bedden, wand- en portierpanelen, plastic afschermplaten links en rechts voor- en achter bij de voertuimten, gordijnrails, hemelbekleding, rooster in de dakklep.
- Dakpaneel isoleren, zie Fig. 2.
 - Begin met de glaswolplaat voor het midden-voor gedeelte van het dak.
 - Breng lijm aan op dakpaneel en glaswolplaat en druk de plaat tegen het paneel. Bij het aanbrengen van de andere glaswolplaten voor het dakpaneel kunnen plaat en paneel vooraf met lijm worden ingesmeerd.

Opmerking:

Voor het aanbrengen van de overige glaswolplaten wordt géén lijm gebruikt.

- Fronthoeken isoleren, zie Fig. 3
 - Breng de glaswolplaten A via de bestaande openingen op hun plaats.
 - De platen B kunnen zonder meer worden aangebracht.

- Zijwanden isoleren, zie Fig. 4
- Breng de glaswolplaten A via de bestaande openingen op hun plaats.

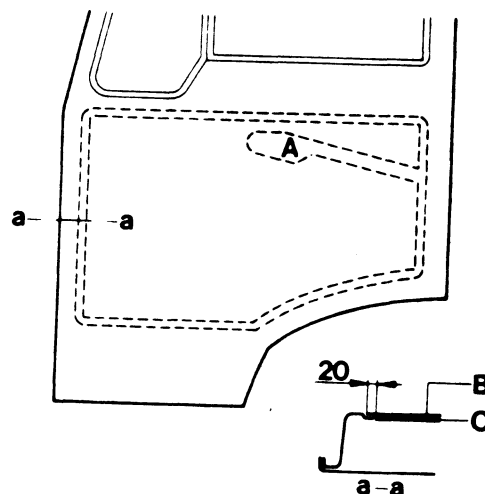


Zijwand

A = 530 x 190 x 50 mm (8x)

Fig. 4

- Portieren isoleren, zie Fig. 5
- Snij de glaswolplaat welke bestemd is voor de isolatie van het portier overal 2 cm kleiner dan het bekledingspaneel.
- Snij bovendien een gedeelte A uit de plaat, zodat de werking van het portierslot niet wordt belemmerd.



Portier

A = portierslot mechanisme

B = portier paneel

C = glaswolplaat 10 mm

Fig. 5

- Achterwand isoleren, zie Fig. 6
- Schuif de glaswolplaten zo goed mogelijk tegen elkaar aansluitend tussen de achterwand en de versterkingen.

Opmerking:

Het effect van de isolering is sterk afhankelijk van de nauwgezetheid waarmee deze is aangebracht. Gebruik daarom de afvalstukken voor alle plaatsen, welke nog onafgedekt zijn na het aanbrengen van de grote stukken isolatiemateriaal.

Achterwand

- A = 410 x 630 x 25 mm (3x)
- B = 520 x 310 x 40 mm (2x)
- C = 1200 x 310 x 40 mm (1x)
- D = 310 x 80 x 25 mm (2x)

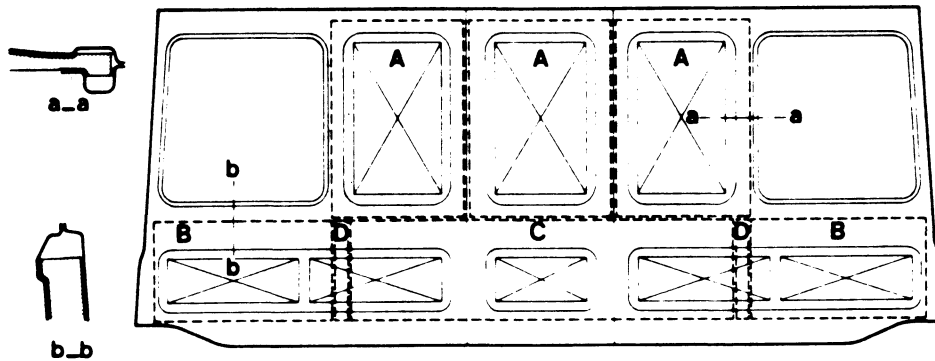
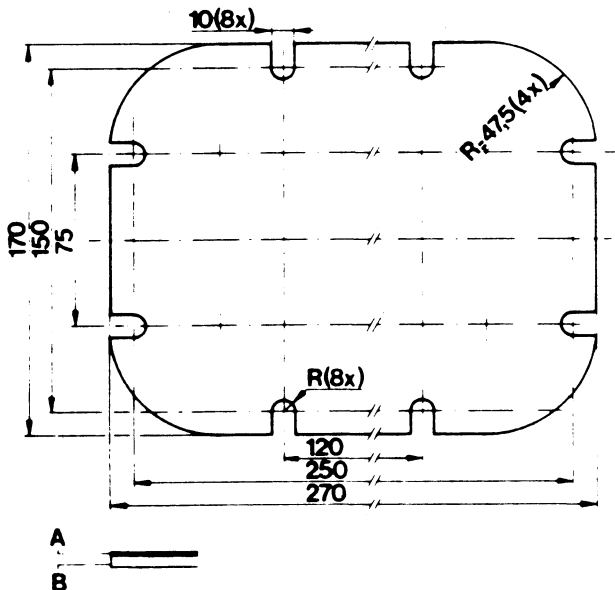


Fig. 6



- Afsluiten van frisse luchtinlaat openingen, zie Fig. 7.
- De links en rechts achter de kunststof grille aangebrachte opening voor het doorlaten van frisse lucht kunnen worden afgesloten door het bestaande rooster te verwijderen en dit te vervangen door een aluminium plaat met sponsrubber onderlaag.

Luchtinlaat opening in grille

- A = aluminium plaat 1,5 mm
- B = sponsrubberplaat 5 mm

Fig. 7