

UIT- EN INBOUWEN

Indien de vorm van de in de afbeeldingen getekende hulppitmanarm afwijkt van de op het voertuig gemonteerde hulppitmanarm(en), dan is dit niet van invloed op de hierna beschreven methode van demontage en montage.

UITBOUWEN

Verwijder de splitpennen 27 en de moeren 26 van de kogeleinden in de hulppitmanarm 34 (Fig. 1).

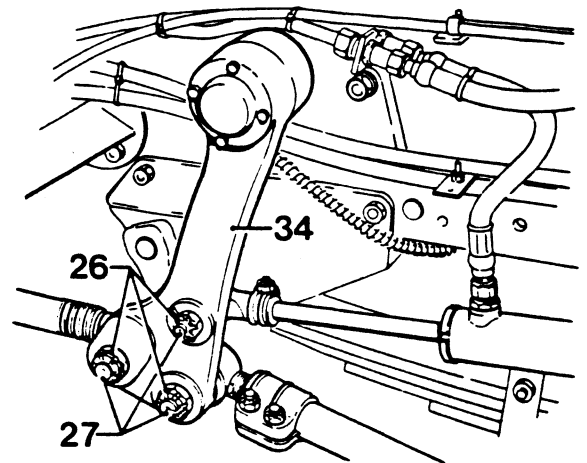


Fig. 1

Verwijder vervolgens de kogeleinden van stuurstang 18, stuurstang 33 en hulpcilinder 23 uit hulppitmanarm 34 (Fig. 2).

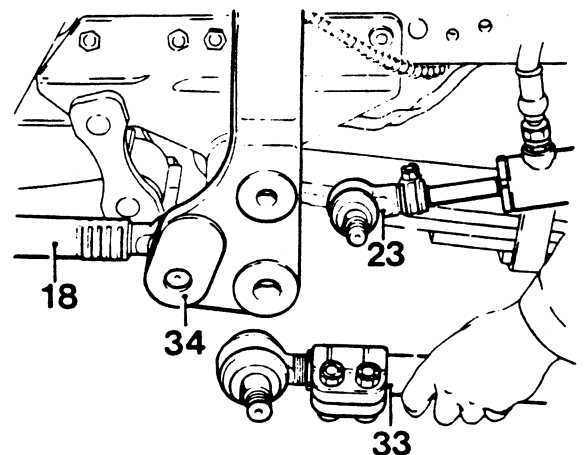


Fig. 2

Demonteer de vier bouten 37 (Fig. 3).

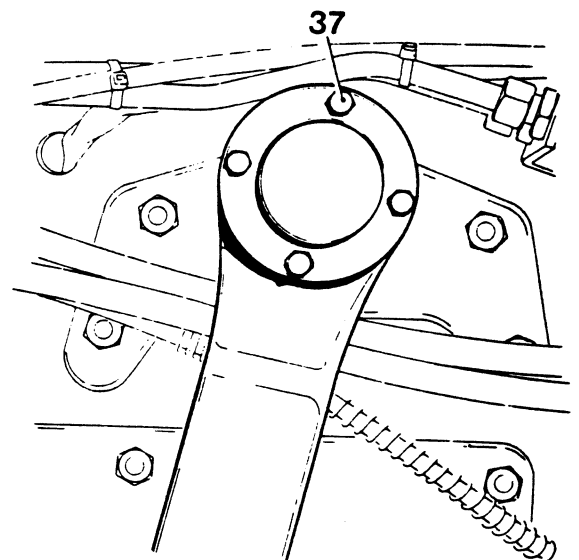
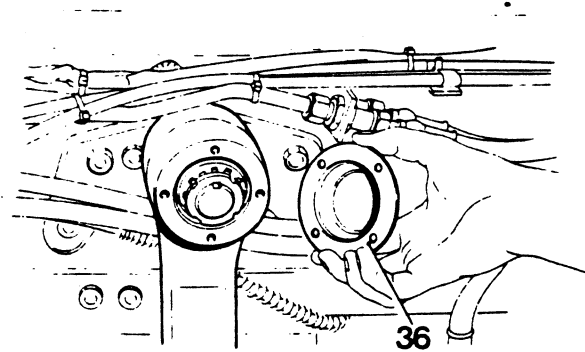
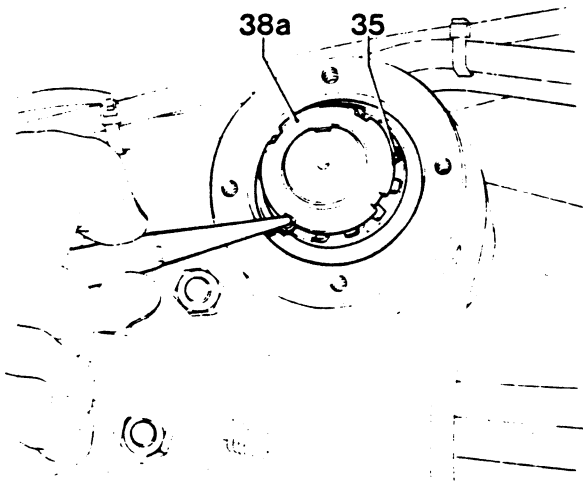


Fig. 3



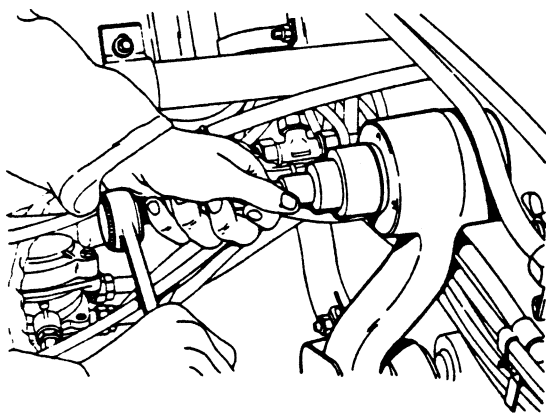
Verwijder afdekplaat 36 (Fig. 4).

Fig. 4



Tik m.b.v. een doorslag de borglip van borgplaat 35 uit borgmoer 38a (Fig. 5).

Fig. 5



Draai m.b.v. sleutel 694821 (zie "speciaal gereedschap") borgmoer 38a los (Fig. 6).

Fig. 6

Verwijder borgmoer 38a en borgplaat 35 (Fig. 7).

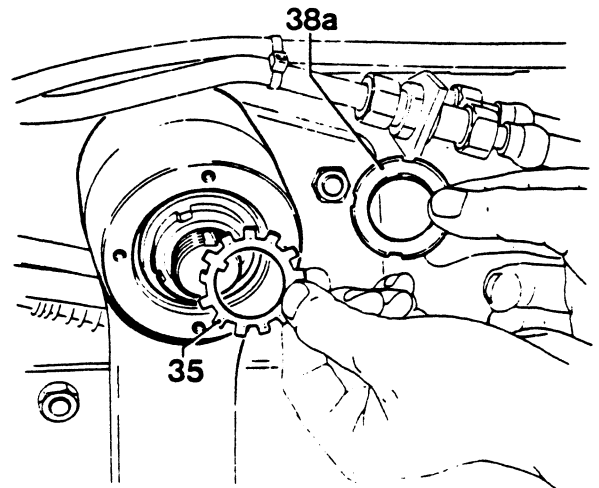


Fig. 7

Draai, indien nodig, m.b.v. dezelfde sleutel als bij Fig. 6, stelmoer 38b los en verwijder deze (Fig. 8).

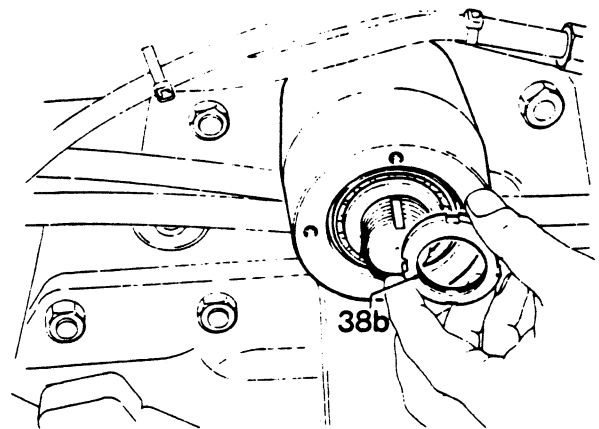


Fig. 8

Verwijder vervolgens lager 19 uit hulppitmanarm 34 (Fig. 9).

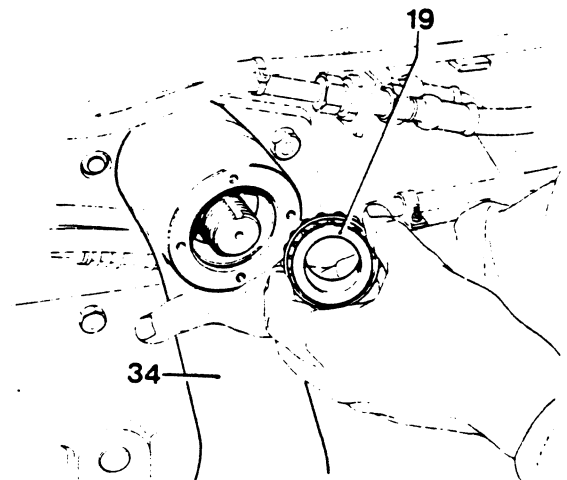


Fig. 9

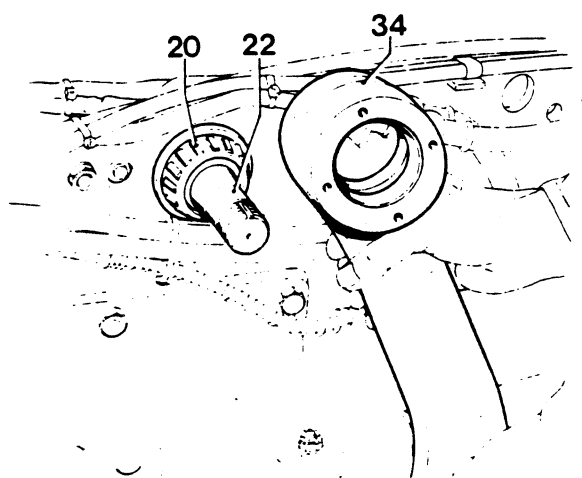


Fig. 10

Trek hulpitmanarm 34 van lagersteun 22 af. Indien dit niet met de hand gaat, kan hiervoor trekker 535144 gebruikt worden (zie "Speciaal gereedschap").

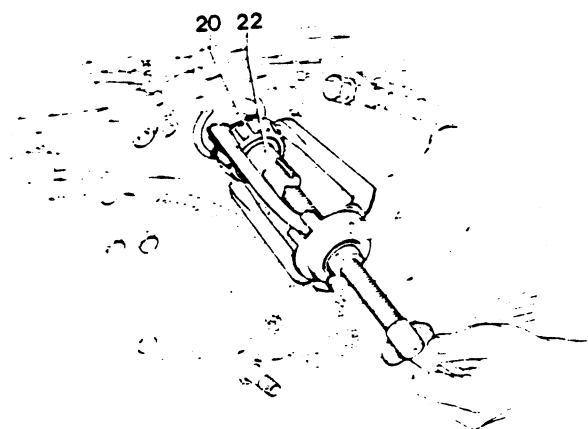


Fig. 11

Verwijder m.b.v. een trekker lager 20 van lagersteun 22 (Fig. 11).

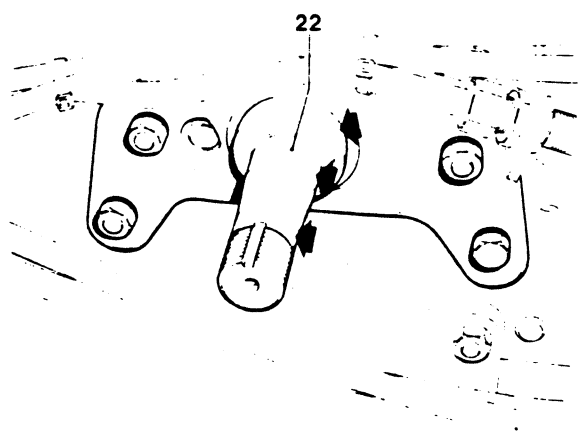


Fig. 12

Controleer, alvorens tot montage over te gaan, het loopvlak van de keerring en de draagvlakken van de lagers op lagersteun 22 (Fig. 12). Bij beschadiging moet de steun vernieuwd worden.

INBOUWEN

Smeer lager 20 in met vet, monteer eerst het complete lager in hulppitmanarm 34 en pas daarna keerring 21 (Fig. 13). Nieuwe keerring gebruiken.

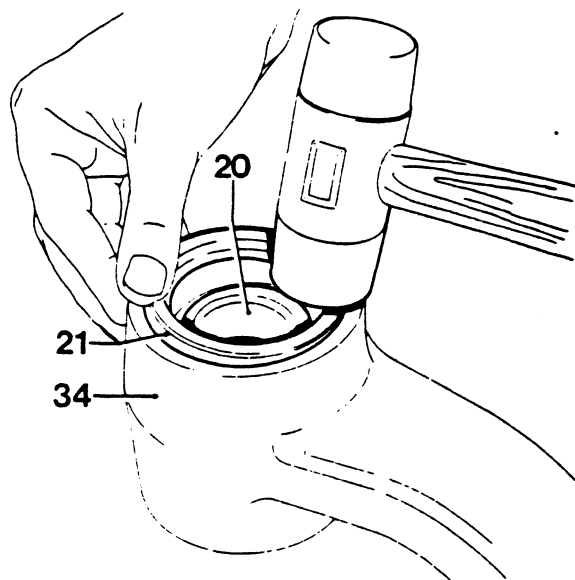


Fig. 13

Monteer hulppitmanarm 34 tegelijkertijd met de keerring en het lager op lagersteun 22. Gebruik een passende stempel (zie pijl) om het lager op lagersteun 22 te tikken (Fig. 14).

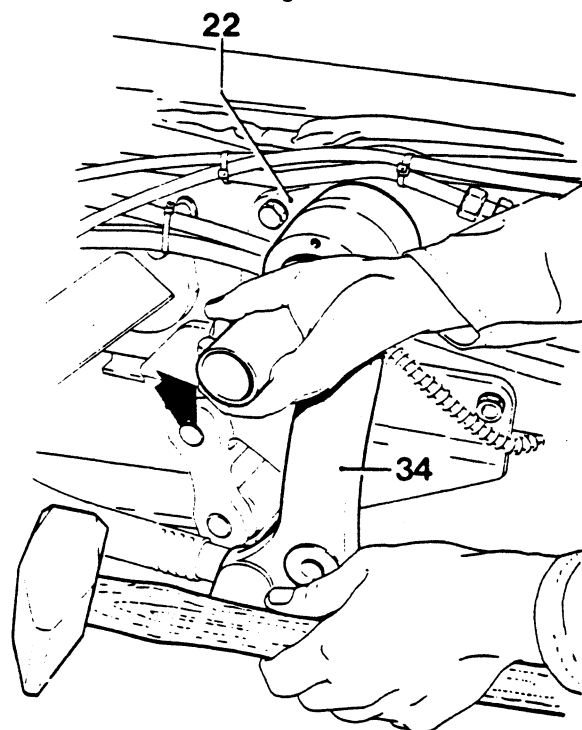


Fig. 14

Smeer lager 19 in met vet, breng het lager aan in hulppitmanarm 34 en stel m.b.v. stelmoer 38b de lagers zodanig in dat alles soepel en spelingsvrij draait. (Fig. 15). De moer moet gemonteerd worden met de gevulde zijde naar het lager gericht (Fig. 16).

Breng vervolgens borgplaat 35 aan en tik de borglip in de uitsparing van stelmoer 38b (zie pijl). Indien de borglip niet goed uitkomt t.o.v. de uitsparing in moer 38b kan de borgplaat omgedraaid worden.

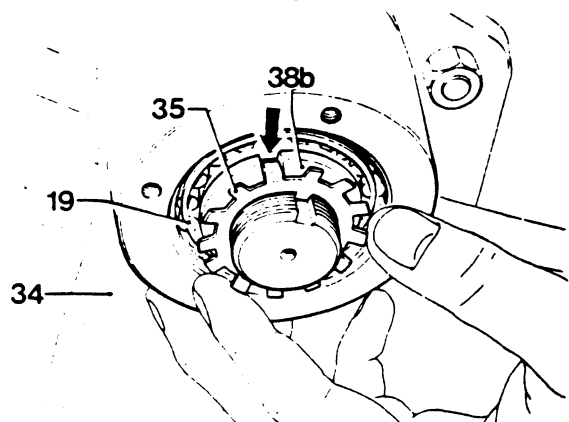


Fig. 15

De moeren 38a en 38b moeten gemonteerd worden zoals in Fig. 16 staat aangegeven.

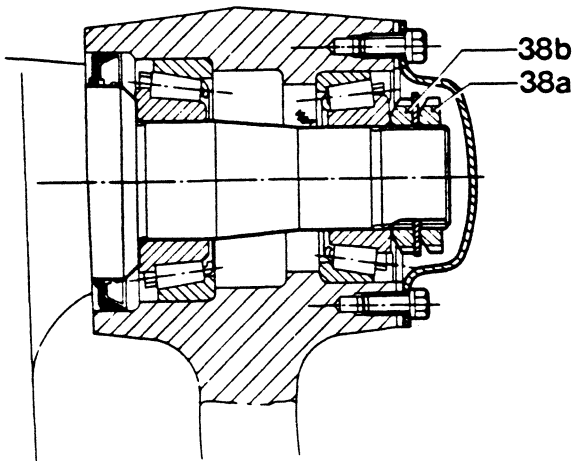


Fig. 16

Breng moer 38a aan en draai deze vast met het voorgeschreven aanhaalmoment (zie "Technische gegevens"). Gebruik hiervoor speciaal gereedschap (Fig. 17).

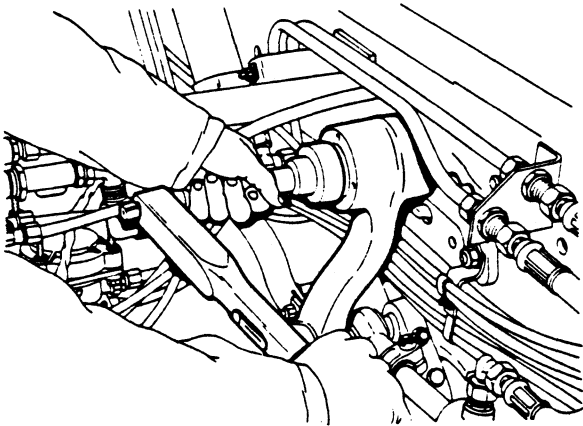


Fig. 17

Borg moer 38a m.b.v. de borglip van borgplaat 35. Indien de borglip niet goed uitkomt t.o.v. de uitsparing in moer 38a, moet de moer vaster aangedraaid worden totdat borgen wel mogelijk is. Let op: nooit moer 38a lossen draaien (Fig. 18).

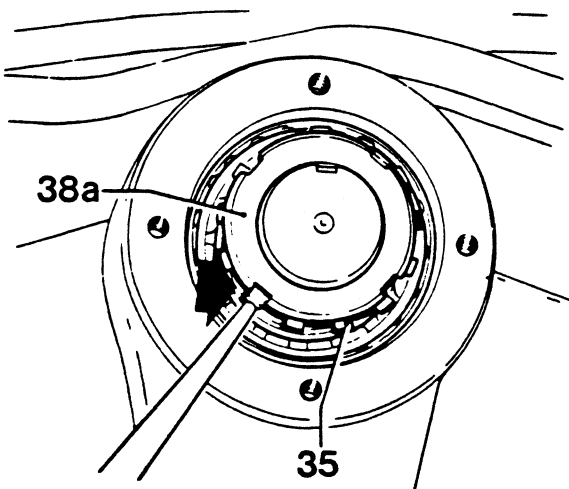


Fig. 18

Breng afdekplaat 36 met pakking aan en bevestig deze met de vier bouten 37 (Fig. 19).

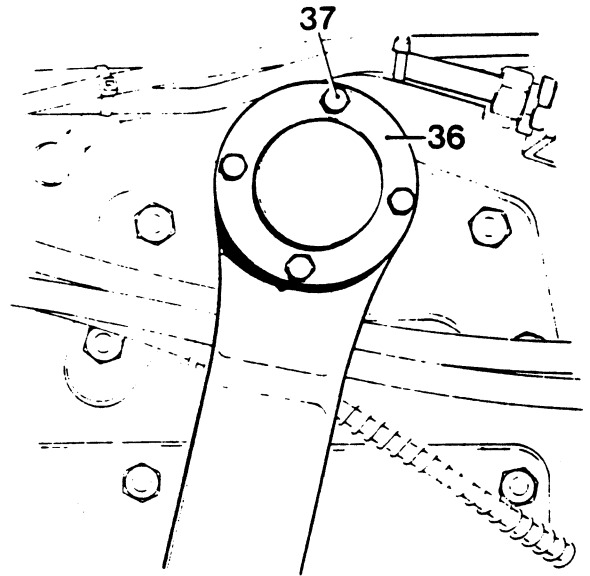


Fig. 19

Monteer de kogeleinden in de hulppitmanarm, draai deze vast met het juiste aanhaalmoment (zie "Technische gegevens") en breng de splitpennen 27 aan (Fig. 20).

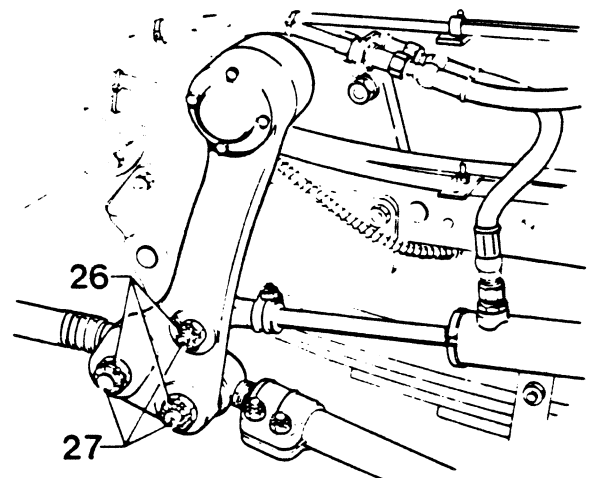


Fig. 20