

UIT- EN INBOUWEN

ALGEMEEN

Het uitbouwen van de stuurpomp kan om diverse redenen nodig zijn. Indien men echter tot vervanging van de stuurpomp besluit omdat er stuurklachten zijn (zwaar sturen), kan dit alleen verantwoord gebeuren nadat de conditie van de pomp d.m.v. een volledige test met de testkoffer is gecontroleerd; zie hiervoor het hoofdstuk "Storing zoeken". Het is namelijk van groot belang dat niet alleen de maximum druk van de stuurpomp goed is, ook de opbrengst (l/min.) van de stuurpomp moet, bij een bepaalde systeemdruk, aan een minimum waarde voldoen. Wanneer blijkt dat de druk en/of opbrengst van de stuurpomp niet aan de gestelde eisen voldoen moet, voordat tot vervanging wordt overgegaan, gecontroleerd worden of het stroombegrenzingsventiel goed functioneert; zie hiervoor "Demontage en montage". Voor deze controle moet de stuurpomp uitgebouwd worden.

UITBOUWEN

Dicht het ontluichtingsgaatje in de vuldop van het oliereservoir af met b.v. plakband om te voorkomen dat het gehele reservoir bij het uitbouwen van de stuurpomp leegloopt (Fig. 2).

Maak de stuurpomp en de directe omgeving goed schoon. Draai de banjobout van de aanzuigleiding A los en verwijder deze (Fig. 3).

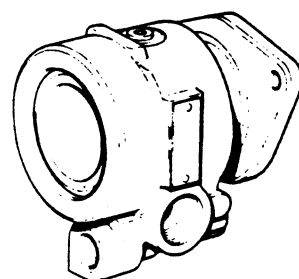
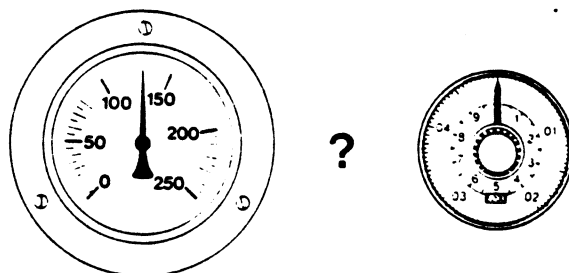


Fig. 1

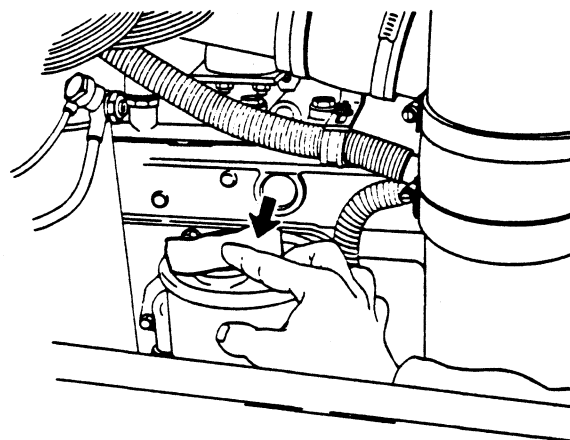


Fig. 2

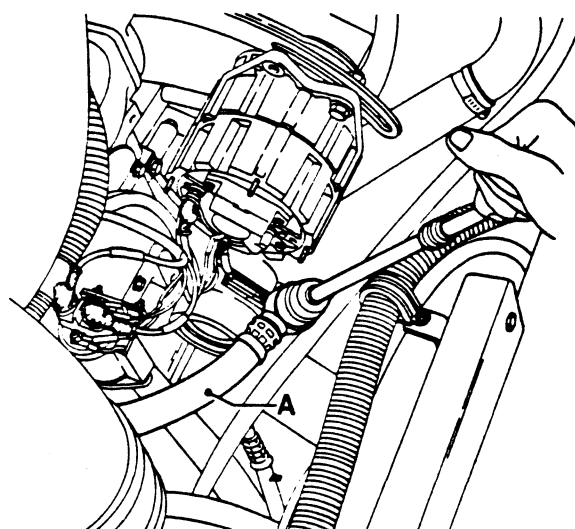


Fig. 3

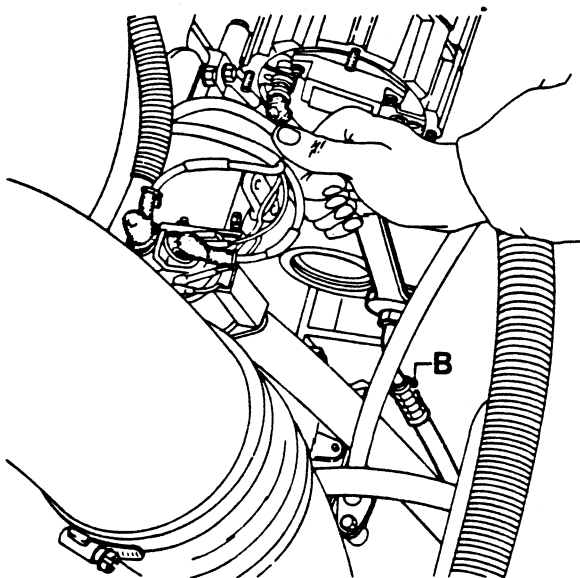


Fig. 4

Maak vervolgens de persleiding B los; let hierbij op dat de leiding niet meedraait (Fig. 4).

Opmerking

Na het verwijderen van de leidingen moeten de openingen van de leidingen en in de stuurpomp goed afgedicht worden om te voorkomen dat er vuil kan binnendringen.

Dit is van belang omdat het oliefilter in de retourleiding geplaatst is; dit houdt in dat het vuil direct in de pomp of het stuurhuis kan komen.

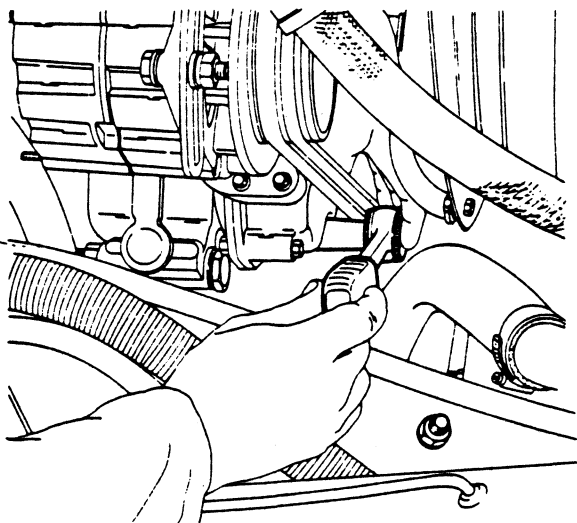


Fig. 5

Draai de beide bouten, waarmee de stuurpomp aan de distributie bevestigd is, los en verwijder deze (Fig. 5).

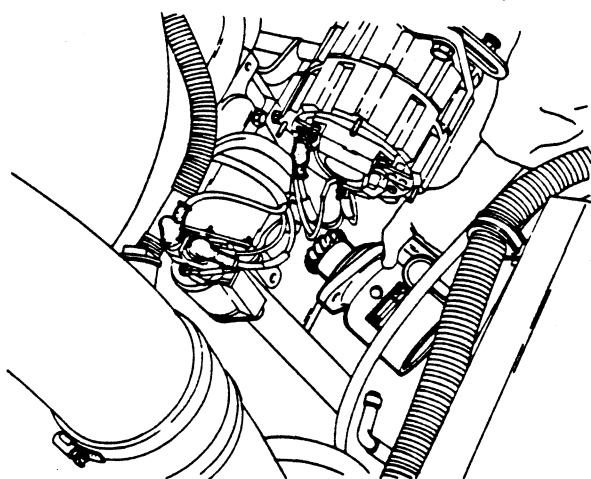


Fig. 6

Neem vervolgens de stuurpomp uit de distributie (Fig. 6).

INBOUWEN

Het inbouwen geschiedt in omgekeerde volgorde dan het uitbouwen.

Hierbij moeten de volgende punten in acht worden genomen.

Zorg ervoor dat het juiste aandrijftandwiel gemonteerd wordt en draai de moer met het voorgeschreven aanhaalmoment vast; zie de "Technische gegevens".

LET OP

Monteer altijd een sluitring tussen de moer en het tandwiel en gebruik steeds een nieuwe zelfborgende moer!

De koppeling die in de stuurpomp gemonteerd wordt voor het bevestigen van de persleiding is voorzien van een snijrand, zie de pijl in Fig. 7. Controleer of deze rand niet beschadigd is.

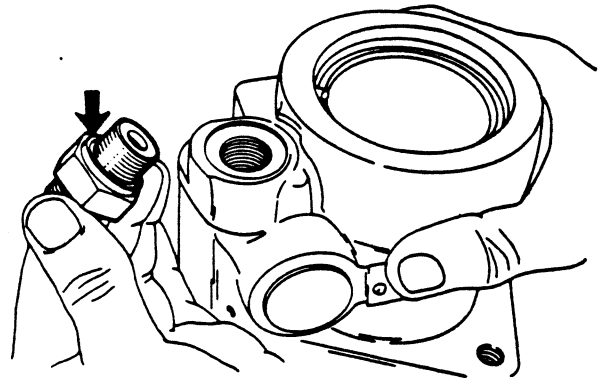


Fig. 7

Gebruik altijd nieuwe afdichtringen, zie de pijlen in Fig. 8, bij het monteren van de banjobout van de aanzuigleiding.

Verwijder de afdichting op de vuldop van het reservoir.

Ontlucht het hydraulisch systeem; zie "Olie aftappen, vullen en ontluchten".

Belangrijk

Het is raadzaam om na vervanging van de oude stuurpomp de inwendige slijtage van het stuurhuis te controleren m.b.v. de testkoffer. Het kan nl. in extreme gevallen voorkomen dat de stuurpomp zodanig is versleten dat er metaaldeeltjes vanuit de stuurpomp in het stuurhuis terecht zijn gekomen. Wanneer deze lekkage te groot is, moet het stuurhuis eveneens worden vervangen.

De leidingen moeten dan ook goed gereinigd worden zodat er geen metaaldeeltjes meer in voorkomen.

Ook het oliefilter moet vervangen worden.

Het is belangrijk dat, als de stuurpomp vervangen wordt, het juist type stuurpomp gemonteerd wordt.

Dit kan gecontroleerd worden aan de hand van het typeplaatje dat altijd op de pomp bevestigd is.

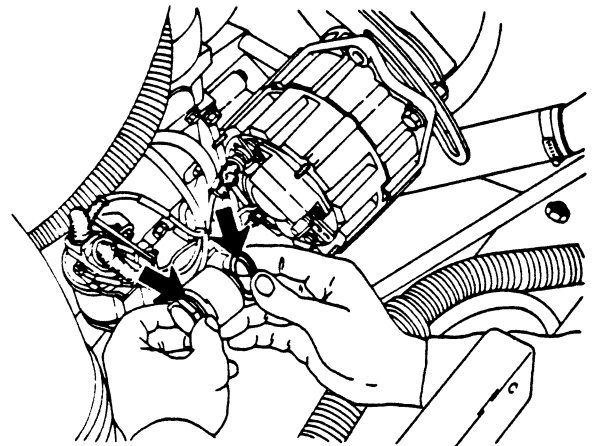


Fig. 8