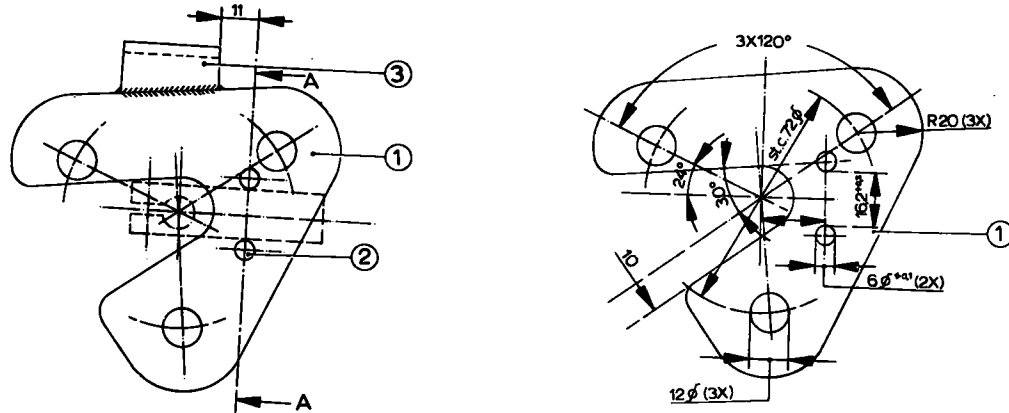


DE RUITEWISSERINSTALLATIE

SPECIAAL GEREEDSCHAP



Opmerking : Materiaaldikte 6 mm

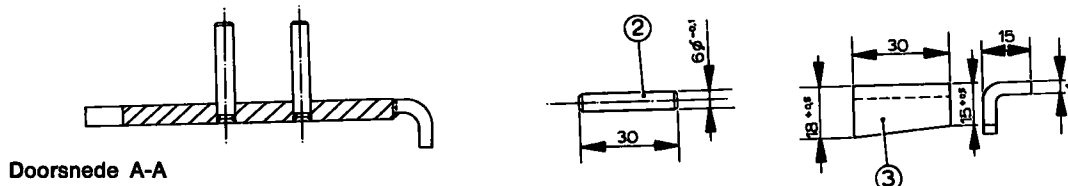


Fig. 1.

Afstelmal voor de kruk van de ruitewissermotor.

Indien men de stand van de kruk van de ruitewissermotor nauwkeurig wenst te bepalen, is het aan te bevelen van de in fig. 1 getekende afstelmal gebruik te maken. Noodzakelijk is dit echter niet, daar de stand van de kruk ook gemakkelijk op het oog bepaald kan worden.

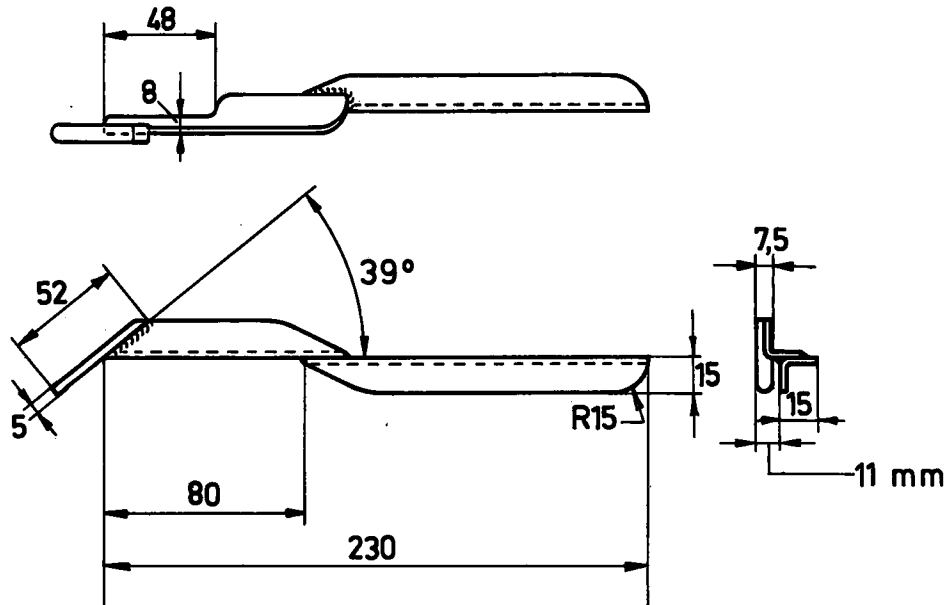


Fig. 2.

Afstelmal voor stangenset.

HET AFSTELLEN VAN DE RUITEWISSERMOTOR

A. Meetgegevens

Nominale spanning	12 Volt	Toerental I	34 ± 4 omw/min
Proefspanning	13 Volt	Toerental II	50 ± 5 omw/min
Aanloopkoppel	250 cmkg	Continu toelaatbaar stand I	50 cmkg
Bedrijfsmoment	10 cmkg	Continu toelaatbaar stand II	30 cmkg

B. Elektrisch schema

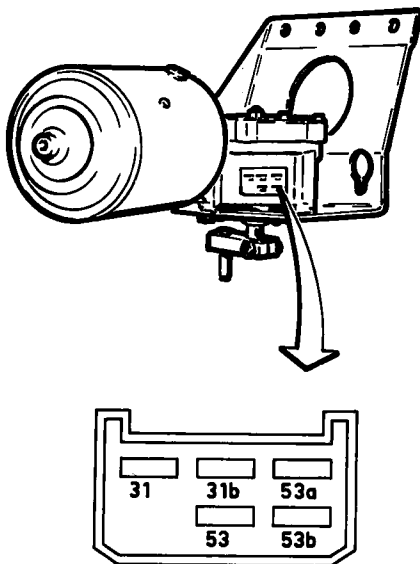


Fig. 3.

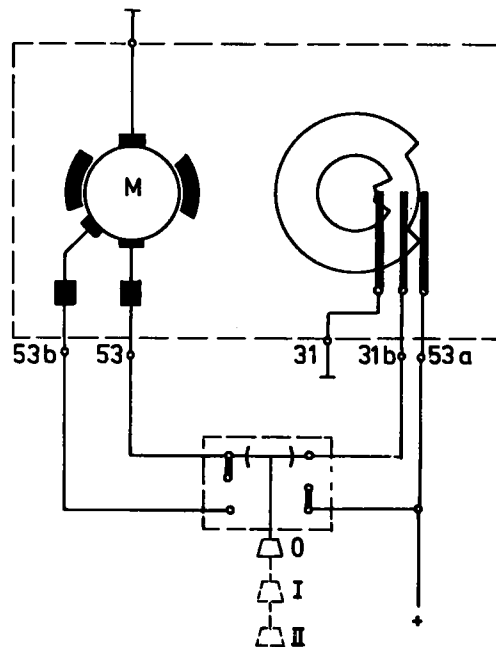


Fig. 4.

C. Het afstellen van de kruk van de ruitewissermotor

1. Verbind contact 53 met contact 31b. Sluit contact 53a aan op een spanning van 12 V.
2. Laat de motor draaien tot deze uit zichzelf afslaat.
3. Zet de afstelmal tegen de steun van de motor en breng de kruk aan. Heeft men géén afstelmal, let er dan op dat de kruk ongeveer evenwijdig aan de bovenzijde van de steun op de as van de motor wordt aangebracht (fig. 5).

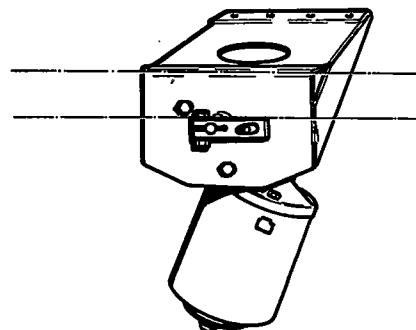


Fig. 5.

HET UITBOUWEN VAN HET RUITEWISSERMECHANISME

Neem achtereenvolgens de volgende onderdelen los :

1. De accukabels.
2. De ruitwisserbladen met armen en aan de chauffeurszijde een stuurarm (fig. 6).
3. De afdekkap en de bevestigingsmoer van het tandemlager (7) en het wissellager (40) (fig. 6 en 9).

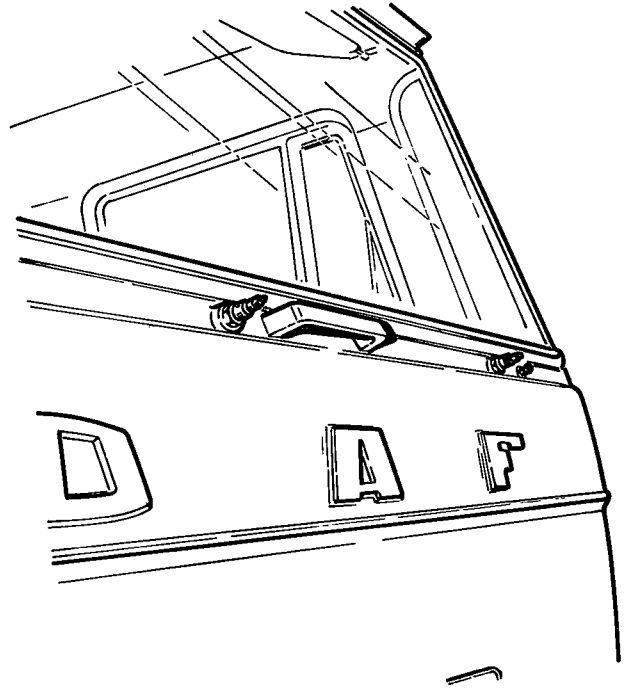


Fig. 6.

4. Het paneel naast het instrumentenpaneel (zie 1-19-2).
5. De stelbout van de verbindingstang (6) (fig. 9).
6. De vijf-polige steker (fig. 7).
7. De steun van de kabelboom, welke tegen de steun van de ruitwissermotor is vastgezet (fig. 7).
8. De ruitwissermotor met steun en het rechter deel van de verbindingstang (6) (fig. 7).
9. De verticale frontversterkingsbalk, welke zich recht onder het instrumentenpaneel bevindt.
10. Het tandemlager (7) en wissellager (40) met verbindingstang (41) (fig. 8).

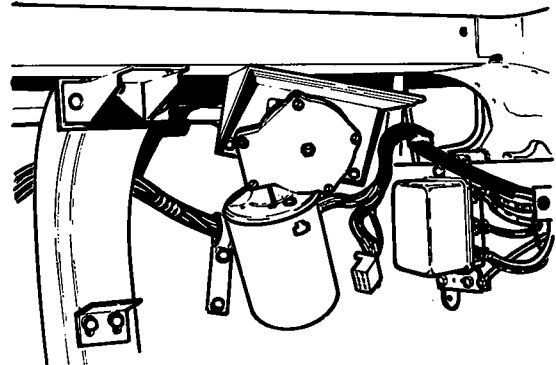


Fig. 7.

HET INBOUWEN EN AFSTELLEN VAN HET RUITEWISSERMECHANISME

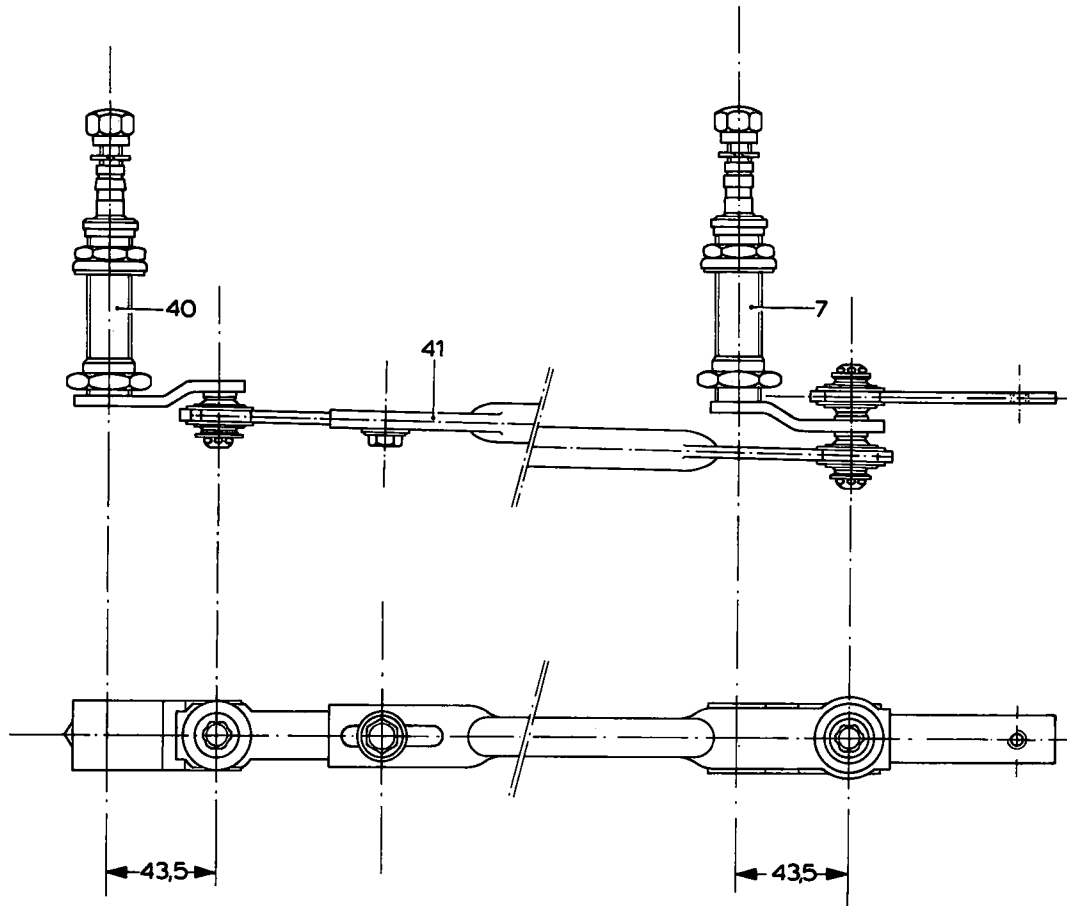
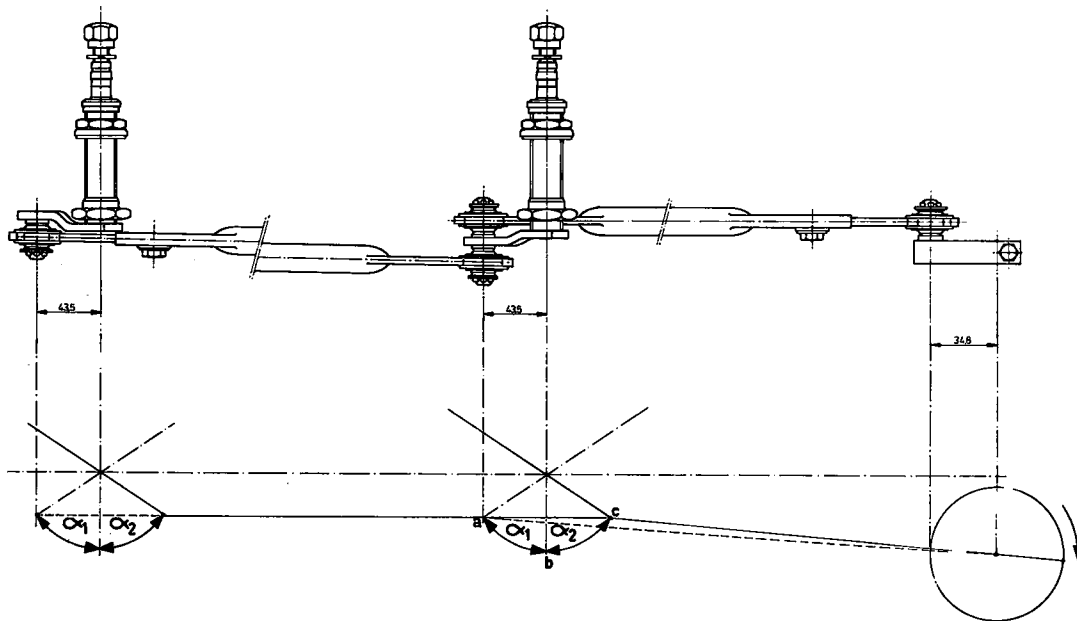


Fig. 8.



$\alpha_1 = \alpha_2 = 53^\circ$

Fig. 9.

1. Bevestig het wissellager (40), de verbindingsstang (41), het tandemlager (7) en de stelstrip van de verbindingsstang (6) aan elkaar (fig. 9).
2. Bet het onder 1 genoemde geheel vast in de cabine.
3. Los de stelbout van de verbindingsstang (41) (fig. 8).
4. Zet de krukken van het wisserlager en van het tandemlager horizontaal en naar rechts gericht. De beide krukken en de stang liggen nu op één lijn (fig. 8). Draai nu de stelbout van de verbindingsstang (41) vast.
Zet de krukken van het tandem- en van het wissellager weer verticaal en naar beneden gericht.
5. Stel de kruk van de ruitwissermotor af (zie blz. 2).
6. Bevestig de verbindingsstang (6) aan de kruk van de ruitwissermotor.
7. Schuif de verbindingsstang (6) achter de verticale frontversterkingsbalk en in de stelstrip, welke reeds aan het tandemlager (7) was bevestigd.
Zet de ruitwissermotor onder het dashboard vast (fig. 7).
8. Breng de stelbout in de verbindingsstang (6) aan.
9. Houdt de afstelmal (fig. 2) tegen de verbindingsstang (6) en richt de kruk van het tandemlager (7) (fig. 10).
Zet nu de stelbout van de verbindingsstang (6) vast.
10. Sluit de vijfpolige stekker op de ruitwissermotor aan (fig. 7).
11. Zet de steun van de kabelboom vast tegen de steun van de ruitwissermotor (fig. 7).

Laat de motor proefdraaien. Indien het stangenmechanisme volgens bovenstaande procedure is afgesteld maakt de kruk van het tandemlager, zowel naar links als naar rechts, een uitslag van 53° met de verticaal. (fig. 9).

Laat de ruitwissermotor automatisch afslaan.
Breng een afdekkap aan op het tandemlager (7) en het wissellager (40).

Breng de ruitwisserarmen met bladen en een stuurarm aan.

Zet de ruitwisserbladen ongeveer 64 cm boven het ruitrubber en zet vervolgens de armen op de lagerassen vast (fig. 11).

Breng de overige gedemonteerde onderdelen weer aan.

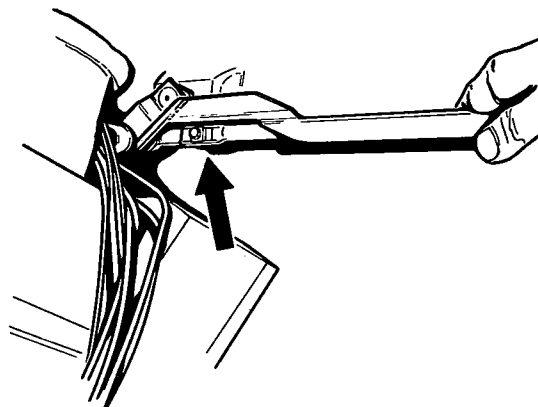


Fig. 10.

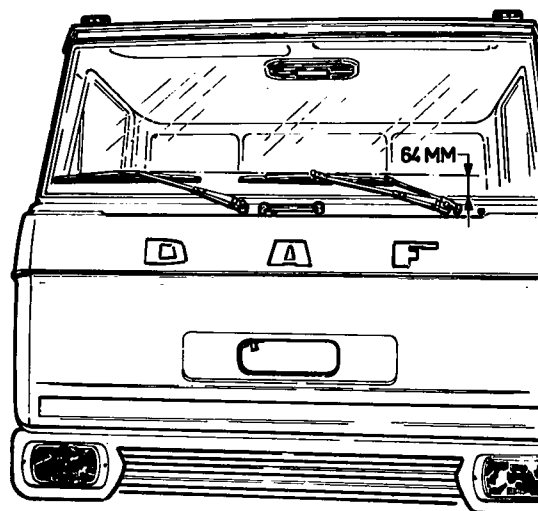


Fig. 11.

RUITESPROEIERPOMP

Uitbouwen

1. Verwijder de watertank (fig. 12).
2. Draai de nu zichtbare kruiskopschroeven los.
3. Licht de ruitesproeierpomp van het kruisstuk.

Het inbouwen van de pomp geschiedt in omgekeerde volgorde.

Let er op dat de plastic waterslange goed worden aangesloten.

Laat de pomp even proefdraaien.

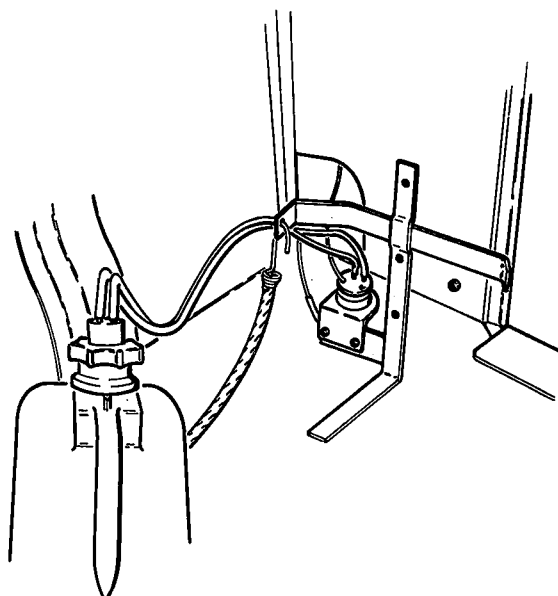


Fig. 12.